

JVC



PC连接用成套工具

用于Windows®

JLIP影像摄录/
JLIP影像制作

中文

JLIP



使用说明书

LYT0531-012A

CH

JLIP影像摄录软件部分	5-32
<i>JLIP影像摄录开始</i>	6
<i>初始化</i>	7
选择连接装置	7
<i>JLIP影像摄录指南</i>	8-10
索引	8
从索引窗中选择 DV Controller	9
画像监视窗	10
<i>基础摄影</i>	11-12
<i>高级摄录功能</i>	13-15
输入的画像	13
自动摄录功能	14-15
<i>画像监视窗</i>	16-18
取景器	16
画像修正	17
表示画面的寸法	17
画像监视操作显示	18
<i>设定背景的色彩</i>	19
<i>变换影像的制式</i>	20-22
选择 JPEG	20
选择 Bitmap	21
选择 DVF	22
<i>画像保存</i>	23-24
保存索引中的画像	23
在 IMAGE VIEWER 窗中保存画像	24
在索引窗中增加画像信息	24
<i>跟保存画像同样方法保存画册</i>	25
跟保存画像同样方法保存画册	25
复制一枚索引画像	25
<i>消除索引中画像</i>	26
消除索引中画像	26
移动索引画像	26
<i>向画册中添加画像</i>	27
向画册中添加画像	27
<i>复制画像</i>	28
将画像复制至书写板中	28
从书写板上摘取画像	28

编辑画像	29
作成一个HTML画册	30
将画像存入HTML制式	30
监视HTML画像	30
故障处理	31-32

JLIP影像制作器软件部分 33-54

启动和退出JLIP影像制作程序	34-35
启动JLIP影像制作程序	34
退出JLIP影像制作程序	34
JLIP装置的初始化	35
影像制作器窗口键及显示	36-40
基本操作	41-50
操作摄录机	41
设定进/出点	41
播放一个编序画面	42
翻录	43
选择P.AE/效果	44
选择淡变/拭变效果	44
P.AE/效果和淡变/拭变效果键	45
存储编序清单	46
打开一个已存储的文件	47
改写文件	47
修正和删除编序计数器数据	48
高级操作	51-52
更换识别码	51
在操作中连接其他装置	51
调整计算机中存储的编辑开始点与录像机中 翻录的该点之间的差	52
故障处理	53-54
索引	55

JLIP VIDEO CAPTURE SOFTWARE SECTION

JLIP 影像摄录软件部分

您可以在万维网上查阅有关随机附带的软件程序的最新信息（英语）。

<http://www.jvc-victor.co.jp/english/index-e.html>

JLIP影像摄录开始



1 启动开您的 PC 和 Windows®。

2 从工作板中点按 **Start**。

- 屏幕上出现项目一览。

3 移动指示点到 **JLIP Video Capture** 上，点按使之启动。

- JLIP影像摄录机能启动。

注意

- 须关闭所有其他程序。
- 所有的屏幕状的储存物（如：电子通信的使用、病毒游戏、表格等等。）都会弱化各程序在背景中的运作。
- 不正信息和印刷机共用。

警告

- 在JLIP影像摄录的运作中，严禁切断 / 改变 / 中止各配件之间的连接。

如何关闭程序

点按关闭键或选择**File**中的**Exit**。

选择连接装置

您能通过 **JLIP Devices** 窗去选择最近的连接 COM ports (RS-232C) 或者别的连接方法, 然后启动 JLIP 影像摄录。

从索引用选择 **DV Controller** 窗。

- **JLIP Devices** 窗显示。
- 您能从 **DV Controller** 窗中 **优先** 选择 **Devices** 并打开它。

选择 **Serial Port (COM 1 至 COM 4)**。

- 选择 COM port 是可以连接的。

点按 **Scan**。

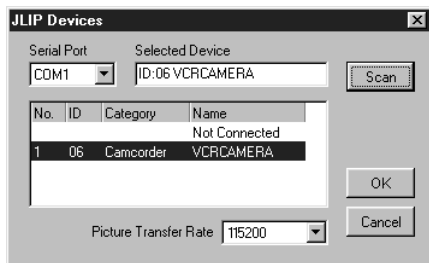
- 连接的方式、名字出现在窗口。

选择 **Picture Transfer Rate (画片走动速度)**。

- 将其设定至 115200。
- 根据您的 PC's 的详细说明, 所选择的适当正确的软件功能、速力如果在使用中出现误差, 再将其设定至慢速 (38400 或更小)。

点按 **OK**。

- **DV Controller** 窗显示之后完了。



注意

如果连接的方式和名字没有出现, 按以下方法处理。

- 1 确认一下各部件间的连接和 **JLIP Devices** 窗中的选择。
- 2 检查错误的连接。
- 3 确认连接部件的电源开关、**PLAY** 或 **PLAY/PC**。
- 4 在 **JLIP Devices** 窗中点按 **Scan**。
- 5 如果连接的方式和名字出现, 则点按 **OK** (设定完了)。

警告

- 如果您使用的是内藏式变调装置或者 IrDA, 则可以使用 RS-232C COM port。移动指示点去选择 **My Computer (个人电脑)**, 然后依次选择 **Properties (特征) — System Properties (系统特征) — Device Manager (装置管理)**。再点按 **Ports (端口) (COM & LPT)** 以确认每一方都可以使用。如果被使用的全部是 COM parts, 则须重新设定惯用的 COM port, 使其变调装置或者 IrDA 操作变为 **无效**。
- 如果您的 PC 本身带有 USB 或数字式摄像机操作装置的话, 则不能使用 RS-232C port。
- 根据您的 PC 的详细说明, 必要时变换 BIOS 的设定。

索引(Index)

索引(Index)画像表示一览



1 成套工具



打开按钮
打开一枚画像。



存入按钮
将画像存入索引中。



DV 调控按钮
打开 **DV Controller** 窗, 可以从您的 PC 来调控连接的方式。



取景窗按钮
打开 **Image Viewer** 窗, 出现景致摄录的景深。

2 索引的区分

所摄录的画像保存在此程序中。

3 画像索引

索引中每一个小画面都付有摄录的时间。

注意

- 从目录中, 即可完成各工作板按钮的功能。
- 隐去工作板时, 选择 **View — Toolbar**。

警告

- **DV Controller** 窗是关闭的话, 显示画面将自动开始。**Edit — Open Editor** 或 **Edit — Copy in Image Viewer** 是供选择的。
- 使用 **Forward/Reverse Frame Advance** 按钮去调控连接器则不显示放像机能, 画像传输速度会变慢, 放像也会在极短时间里停止。连接器各自的构造 / 运作 / 精密度也并非一致。
- 跟 **DV Controller** 窗所显示的连接方式不一致的状态下, 须使用遥控器调控。

从索引窗中选择DV CONTROLLER

从索引(Index)窗中选择 DV Controller，然后打开它。从此窗的操作中可拍摄出静止画像。



1 计数器(时间显示)

画像走行时间状态被显示在这里。

2 画像运作的工作按钮

反转快进	放像	快进
反转慢动作	暂停	慢动作
反转检索	停止	检索

3 工作按钮



电源开关

连接后的影像传送装置电源开关显示。应注意根据所连接视频卡座的类型不同，有时可能无法开闭其电源。



摄录按钮

摄录必要的放像画面。



自动摄录按钮

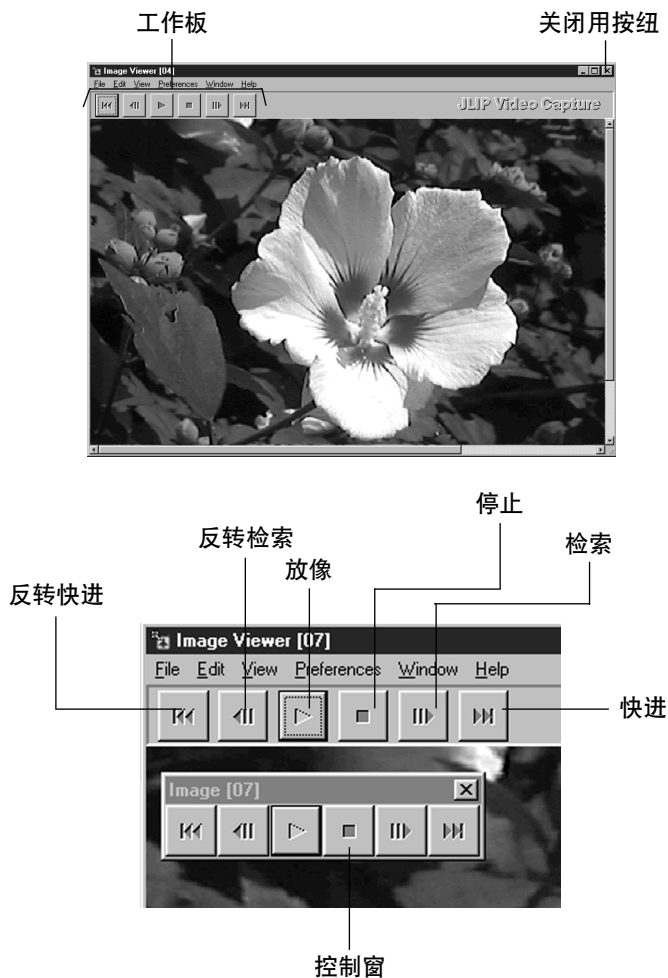
控制被指定的画面摄录和放像。

警告

- 使用单独的工作按钮在 DV Controller 窗中调控影像的传输运作，如果您在操作的同时使用的是专用的工作按钮，在 DV Controller 窗中也许会出现跟设定的显示不一致的现象，它可能会引起影像传输机能不全等故障。
- 静止画面的运作超出一定时间，放像功能则自动停止，或从机体中退出磁带，在关闭 DV Controller 窗之前，须依次 Stop 其它正运作的工作按钮。
- 以暂停或慢动作的形式，放像中的画面如果带有杂音，须采取标准放像。
- 如果是使用的磁带不适当，DV Controller 窗内放像中的画面会有杂音。
- 计时设定在 00:00:00:00 和 00:00:30:00 之间时，DV Controller 窗内的自动摄录指令则不能实行。
- 根据您的 PC 或者影像传送装置的详细说明，DV Controller 窗也许不能使用。

图像监视窗

从索引(Index)窗中选择Image Viewer,此功能通常是用在屏幕上显示影像画面,如同图示的画面。



注意

- 从所示的工作板上的目录可以实行不同的操作功能。
- 选择Image Viewer窗后会出现工作板功能目录。
- 选择Window按钮出现一个小操作窗,其中含有工作板按钮。
- 隐去工作板时,选择View中的Toolbar按钮。

本节所叙述的是影像摄录的基础工作。详细说明请参照第13-15页。

1 启动您的机器。

- 使用的如果是摄录机，装入磁带。
- 连接好视频适配器和您的机器。
- 启动JLIP影像摄录机（参照第6页）。

2 放像开始。

- 选择**Window**中的**DV Controller**按钮。
- 再点按**Play**按钮。

在**DV Controller**窗中显示出放像的画面。



3 摄录影像。

- 点按**Capture**按钮，将显示出您所选择的景致，影像的信息也随即经过您的机器。
- 结束后，点按**Stop**按钮，或者关闭**DV Controller**窗。



4 景致的样子在Image Viewer窗中。

- 在索引(Index)栏中连续2次点按小画面。
- 在Image Viewer窗中所显示的画面即是所摄录画像的寸法。
- 点按Image Viewer窗的关闭按钮,使其返回到索引窗。

5 将画面存入您的本机中。

- 从索引栏中选择一枚小画面,再从File中选择Save Image As按钮。参照Windows® 95/98的说明书或您电脑的说明书。
- 确定一个画像信息的名字后,点按Save。

6 另外您还能从所存入的各色画面中整理出画册。

- 从索引栏中点按File,并从中选择Save Album As。
- 确定好照片信息的名字后,点按Save。

7 您能使用各种方法修正或使用画面。

- 使用JLIP影像摄录装置,您能作成HTML制式画像(参照第30页)。



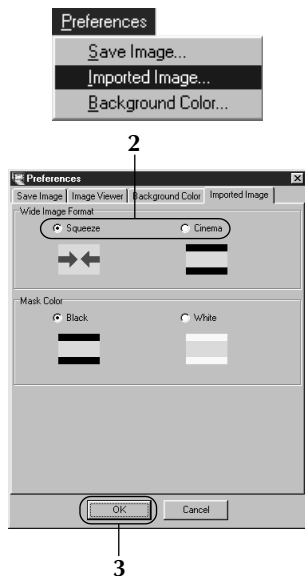
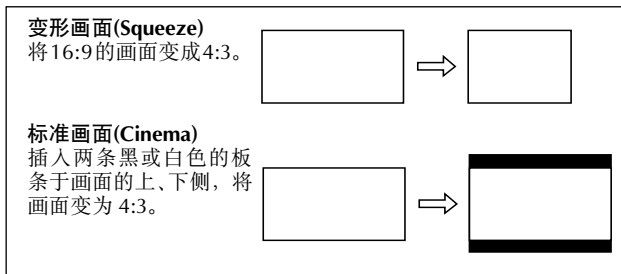
注意

- 下记的文字不能做为信息名字使用:
 \/:*?"<>|。
- 您能用JPEG、Bitmap(BMP)或 DVF型制式保存画像。(参照第20-22页)

输入的画像

变形画面／标准画面

您能选择**变型(Squeeze)**或**标准(Cinema)**两种画面的计数装置，将宽幅画面(比率为16:9)编辑成标准画面。



画面寸法的选择

- 1 从索引中选择 Preferences，再点按 Imported Image。
- 2 从 Wide Image Format 中选择 Squeeze 或 Cinema。
- 3 点按 OK。

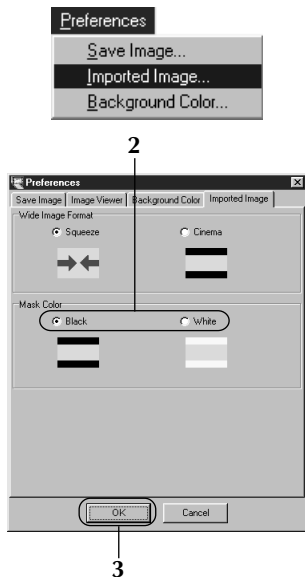
彩色板条（黑／白）

您能通过彩色板条来改变画面的寸法，使非4:3的画面（从**宽幅画面构成(Wide Image Format)**中**变过形**的除外）变成标准画面。



彩色板条的选择

- 1 从索引栏中选择 Preferences，点按 Imported Image。
- 2 从 Mask Color 中选择 Black 或 White。
- 3 点按 OK。



自动摄录功能

您能通过自动功能任意摄录影像。

计时设定在00:00:00:00和00:00:30:00之间时,自动摄录指令则不能实行。

选择自动拍摄功能

1 在DV Controller窗中点按Play按钮。



2 点按Automatic Capture按钮。



警告

- 依据您使用机器的详细说明和工作的环境,在此需提醒的是不适当的设定会导致画面的损伤。
- 在自动拍摄过程中,禁止调动DV Controller / 变换画面寸法,设定不当本身也能成为导致不良画面产生的原因。
- 不当的设定会使摄录的画像受损伤。
- 自动摄录功能设定不当,会导致磁带缠绕现象。

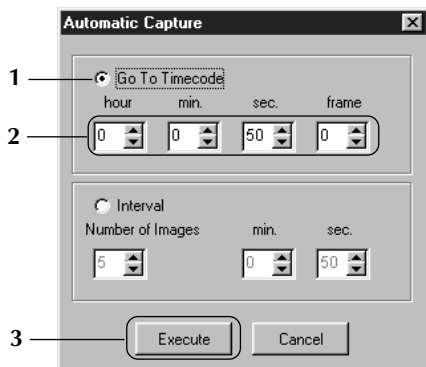
计时装置的操作

您能正确地指定计时设定去摄录影像,本功能便于接续前影像的摄录。

1 在Automatic Capture窗中选择Go To Time Code。

2 选择小时 / 分 / 秒和构成。

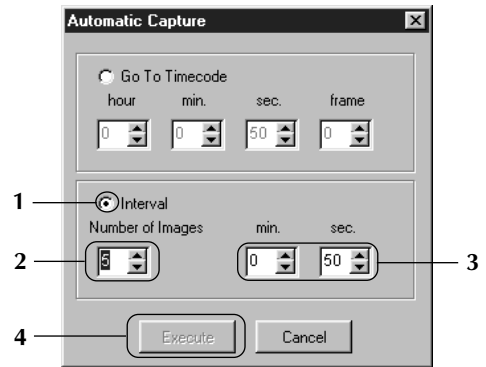
3 点按Execute。



间隔

您能在指定的间隔中摄录影像。此功能可做为录像磁带的指示并通过计时装置正确使用画面。

- 1 在Automatic Capture窗中选择Interval。
- 2 确定摄录影像开始的数字号码。
- 3 调整间隔的长度（用分和秒）。
- 4 点按Execute。



注意

- 须将索引(Index)中自动摄录开始的时间调至99或将磁带反转到最初。
- 如果此功能不工作，数字计时未设定或设定的时间少于1分钟。

取景器

画面段落确认

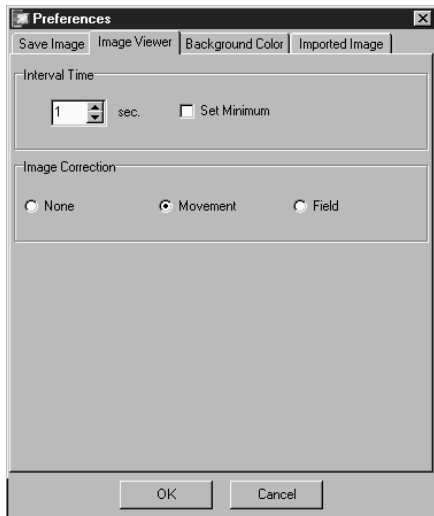
您能选择各段影像间的间隔。

1 选择Preferences，点按Image Viewer。

2 确定Set Minimum显示窗，在画面间选择间隔（秒计算）。

- 检查Set Minimum显示窗，随时可以最快速度找出您希望的画面。
- 您能选择从0至30秒，将选择的时间加在一起，事实上虽然相当于间隔的时间，它可省去您许多负担。

3 点按OK。



画面调节键

您能在索引(Index)窗中确认画面。

1 在Image Viewer窗中选择Slide Show按钮，或者在View中选择Slide Show。

- 画面显示开始。

2 中止画面，关闭显示窗或在Image Viewer窗中点按Stop按钮。

- 画面中止后会自动出现一个目录，按照指示去选择操作。



1

注意

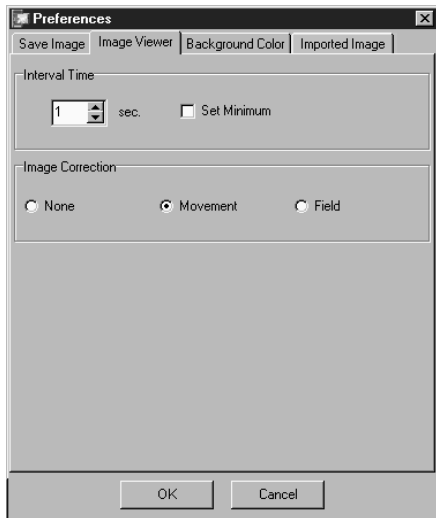
- 您能在 Image Viewer 窗中用点按器右侧按钮的操作显示出工作板功能目录。

画像修正

1 在Image Viewer窗中选择Preferences，再选择Image Viewer。

2 出现所摄录的活动连续画面后，从Image Correction中再选择Movement。

- 画面有时会出现正常的由于摄象机的震动而带来的问题。
- 画面的容量很小的情况下，选择Field按钮。
- 修正非画像画面的情况下选择None。

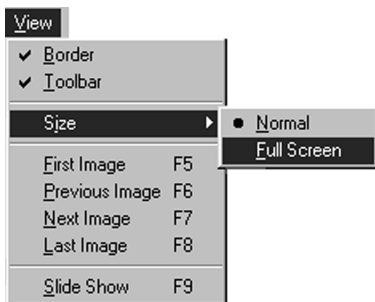


表示画面的寸法

您能选择显示屏幕中画像的寸法。

1 全屏幕画面显示时，从Image Viewer中依次选择View — Size — Full Screen。

- 标准显示时，选择View — Size — Normal。



警告

- 屏幕的画素是640 × 480的情况下，不能选择全屏幕画面(Full Screen)显示。

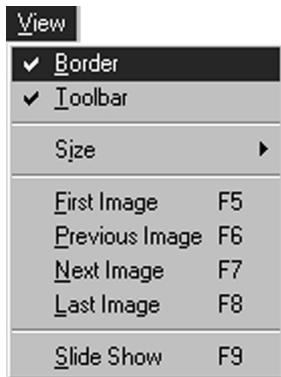
画像监视操作显示

在Image Viewer窗中显示有一个长条形框（窗口框和目录板）目录。

隐去Border（窗口框和目录板）

1 在Image Viewer窗中依次选择View — Border。窗口框和目录板随即隐去。

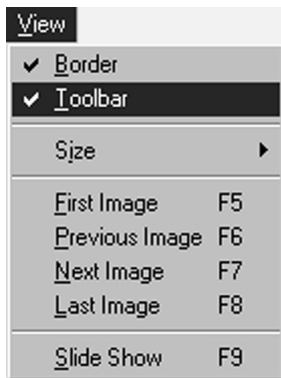
- 您能通过点按器的右侧按钮从Image Viewer（画像监视）窗中点按所显示的长条状境界键去做成View目录。



隐去Toolbar

1 在Image Viewer窗中依次选择View — Toolbar，toolbar隐去。同时显示出一个包含有Toolbar按钮的小操作窗。

- 按照以上程序再做一次，Toolbar则再次显示。
- 您也能通过点按器的右侧按钮从Image Viewer（画像监视）窗中点按所显示的长条状工作板键去做成View目录。
- 您能如此在Image Viewer窗中依次选择Window — Button做成一个包含有工作板按钮的操作窗。

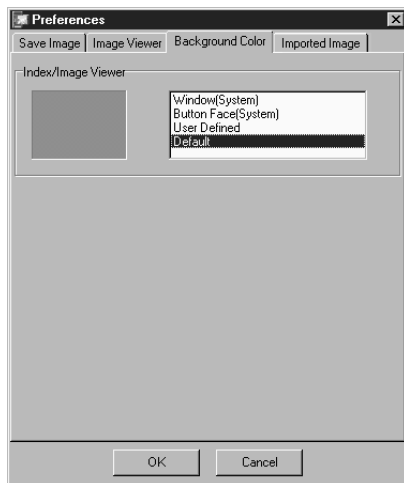
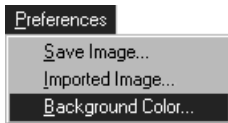


您能在索引(Index)窗中选择背景的色彩。

1 在索引窗或Image Viewer窗中依次选择 Preferences — Background Color。

2 选择希望的背景色彩。

3 点按OK。

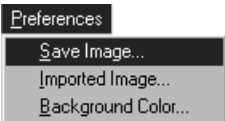


您能选择JPEG.Bitmap(BMP)或DVF制式来保存画像，并且可以调节它的设定。

选择JPEG

JPEG制式影像的特征是，具有较高的画素比率，可以用来制作高质量的因特网(Internet)窗。

1 在**索引(Index)**窗或**Image Viewer**窗中依次选择**Preferences** — **Save Image**。



2 在**Image Format**中选择**JPEG**。

3 在**Image Size**中确定画面寸法。

- 如果磁带中所摄录的画面全部是宽银幕模式，那么除了画面的幅度以外均为标准模式。宽银幕模式中的画面幅度显示在方框中。

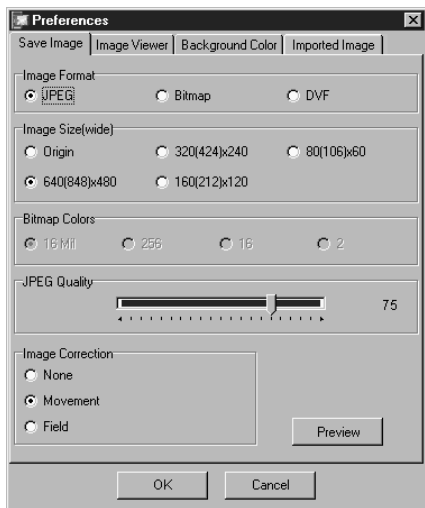
4 选择JPEG影像品质所使用的是**JPEG Quality**的功能。

5 在**Image Correction**中选择**None**（不选择），**Movement**或**Field**中的其中一个确定画面修正使用的类型。

- **Movement(动作)**：摄录机体的非正常动作会成为画面不清晰的原因。
- **Field(领域)**：在做永久性画像保存时，是比**Movement**更好的选择。

6 您可以点按**Preview**去预习一下自己的设定，完了后，点按**OK**。

7 就跟保存您希望的画面一样（参照第12, 23页）。



注意

- 将**JPEG Quality**的指示箭头移动至右侧低次位压缩比率区，结果会带来高画质和增大资料的寸法。将**JPEG Quality**的指示箭头移动至左侧高次位压缩比率区，结果会带来低画质和减少资料的寸法。
- 利用压缩，您能适当调节将大量画像存入软盘、硬盘等。

选择Bitmap

Bitmap(BMP)是Windows®所常用的标准制式，它适用于许多种软件。

1 在索引 (Index) 窗或者 Image Viewer 窗中依次选择 Preferences — Save Image。

2 在 Image Fromat 中选择 Bitmap。

3 在 Image Size 中确定一个画面寸法。

- 如果磁带中所摄录的画面全部是宽银幕模式，那么除了画面的幅度以外均为标准模式。宽银幕模式中的画面幅度显示在方框中。

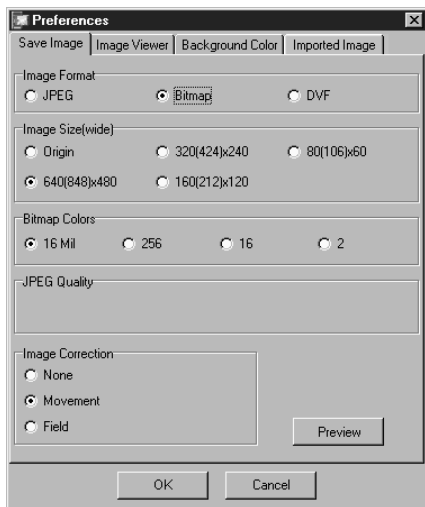
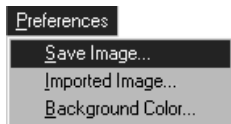
4 在 Bitmap Colors 中选择色彩的号码。

5 在 Image Correction 中选择 None(不选择)、Movement 或 Field 其中一个确定画面修正使用的类型。

- **Movement (动作)**：摄录机体正常动作会成为画面不清晰的原因。
- **Field (领域)**：在做永久性画像保存时，是比 Movement 更好的选择。

6 您可以点按 Preview 去预习一下自己的设定，完了后点按 OK 钮。

7 就跟保存您希望的画面一样(参照第 12、23 页)。



选择DVF

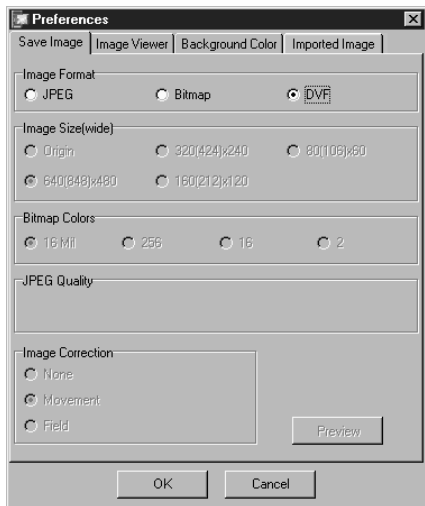
DVF是普通制式，它最适于从计数式影像磁带中表现静止画面。DVF制式是在所保存的影像的外部来加以变换的装置。所以几乎没有画面质量上的损失。

1 在索引(Index)窗或Image Viewer窗中依次选择Preferences — Save Image。

2 在Image Format中选择DVF。

3 点按OK。

4 跟选择希望的画像时一样（参照第12, 23页）。



保存索引中的图像

您能从索引中画册的信息中单独选择任意图像保存。在保存一枚图像前，首先设定所希望图像的制式和确定画面（参照第20-22页）。

1 在索引(Index)窗中选择希望的图像。

- 选择保存画面时，按下Ctrl键同时，点按每一个希望的画面去保存。
- 使用复合式连续选择方法保存索引中的图像时，点按索引中的第一幅图像，然后按下Shift键并保持此状态，再点按索引中的最后一幅图像，去完成您希望的保存。



2 在File中选择Save Image As.



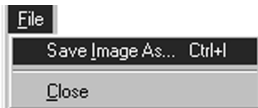
3 确定好一个信息的名字后点按Save.

- 如果您点按了Yes后出现“Save all images with this default name?”须将一个名份号码填写入所选择的信息名字的前头。

在IMAGE VIEWER窗中保存画像

1 在Image Viewer窗中依次选择File — Save Image As。

2 确定一个信息的名字，然后点按Save。



在索引窗中增加面像信息

您能将JPEG.Bitmap(BMP)和PVF制式画面不断存入索引(Index)栏中。

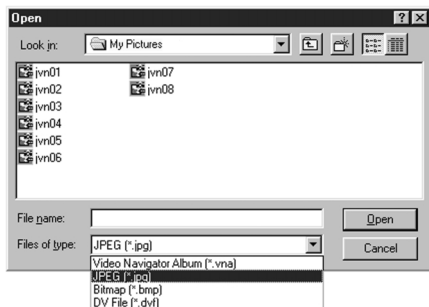
- 直接从影像磁带向索引栏中存入画像，参照第11页。

1 选择File中的Open。

2 在类型的信息领域(Files of type)中选择希望制式的画像。

3 确定后点按Open。

- 您可以在同一个时间里选择若干信息。



注意

- 您可以用显示箭头的点按操作方法，将文件夹或Window示范画面中的画像，移动至索引窗中。具体方法请参照Windows®95/98说明书或您所使用的电脑的说明书。
- 添加至索引窗中的JPEG或BMP制式画像没有计时密码显示的。
- 无论是任何画素比值的JPEG或BMP画像，在移动到索引窗时，将自动变形至720 x 480 (NTSC*1)或720 x 576 (PAL*2)。
- 画像的画面比率如果不是4:3，它在被添加或保存到索引窗时将自动变为4:3。

*1: NTSC(National Television System Committee)影像系统主要被应用于北美和日本。

*2: PAL(Phase Alternation by Line)影像系统主要被应用于西欧和亚洲。

跟保存画像同样方法保存画册

您能跟在索引(Index)窗中保存画像一样去保存一部画册。

1 在索引中从工作板上点按Save Album钮，作成一部新画册。

2 确定希望的信息名字后，点按Save。

- 保存一枚修正过的照片时，选择File — Save Album。



复制一枚索引画像

您能在索引窗内复制画像。

1 选择一枚画像。

2 按下Ctrl键同时，用点按器左边按钮将选择的画像拖移至希望的位置，完成复制的操作。

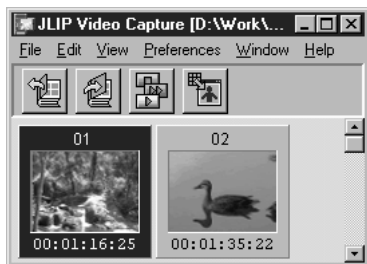


消除索引中画像

您可以从**索引(Index)**窗中消除画像。

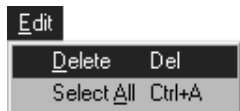
1 消除一枚画像。

- 在索引中，按下Ctrl键同时点按选择的画像，然后消除。
- 使用复合式连续选择方法保存索引中的画像时，点按索引中的第一幅画像，然后按下Shift键并保持此状态，再点按索引中的最后一幅画像，去完成您希望的保存。

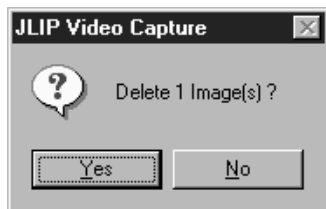


2 选择Edit中的Delete。

- 在显示的两个选择中按下Del键。



3 在Delete (数字) Image(s)?的提示中点按Yes。



移动索引画像

您可以在**索引**窗中移动画像。

1 选择一枚画像。

2 用点按器左边按钮将选择的画像拖移至希望的位置。



向画册中添加画像

您可以将摄录在磁带上的画像或您使用的电脑硬盘(JPEG/Bitmap/DVF)中的画像添加输入至画册中。

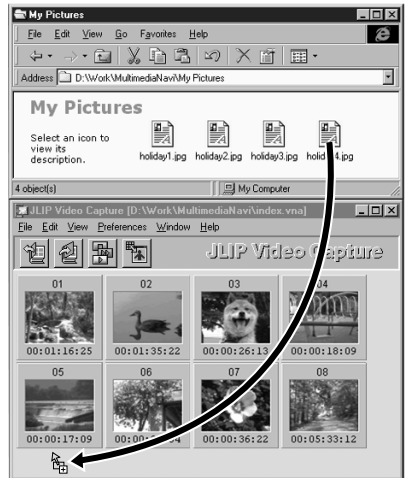
- 1 从磁带中摘取画像...
打开画像后任意选择一枚画面(参照第11、14-15页)。

从您电脑的硬盘中输入画像...

确定后将画面拖移至索引(Index)窗中，按置于索引的末端。

注意

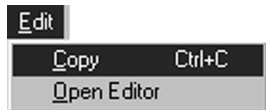
- 添加至索引窗中的JPEG或BMP画像是没用计时密码显示的。
- 无论是JPEG或BMP画像，在移动到索引窗时，其画素比值会自动变形至720 x 480 (NTSC)或720 x 576 (PAL)。



将图像复制至书写板中

您可以将Image Viewer窗中的图像复制至书写板中，以便于其它的应用。

- 1 选择Edit中的Copy。
 - 在显示的两者中选择Ctrl-C。



注意

- 复制至书写板中的图像画素将变形至 640 x 480（标准）或 848 x 480（宽幅）。

从书写板上摘取图像

您能从书写板上摘取图像应用到其它地方。

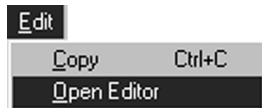
- 1 在希望的应用程序中（同样的一个图像编辑程序）按下Ctrl-V，从书写板中摘下的图像就贴付到了此程序中。
 - 详细说明，请参照应用程序的指令。

注意

- 当有许多画面同时被显示在屏幕上的时候，此功能会不工作。
- 复制到书写板中的图像资料的画素将变形至 640 x 480（标准）或 848 x 480（宽幅）。
- 关闭JLIP影像摄录装置(MultiMediaNavigator)之后，须再关闭其它重叠的使用程序画面。如果两个以上的程序在同一个时间里使用，也许会成为您PC的不安定因素，致使记忆容量的大量消费。

您可以从外部装配一个编辑程序去修饰画像，但在使用此功能之前，必须先装配此软件功能。

1 在 **Image Viewer** 窗中依次选择 **Edit** — **Open Editor**。



警告

- 参照画像编辑应用的指令详细说明去操作。
- 许多新装配的已经选择过的画像编辑软件功能会在选择 **Open Editor** 钮时 随之起动。如果您希望通过一枚不同的画像来编辑应用程序的话，请从 Windows® 中参照提示说明 (**Help**)。
- 此功能须使用连接物装置去应用适当的软件。由于您电脑上的某个设定，也许会装配错误。
- 须在 **Preferences** 的 **Save Image** 中选择常用的画像制式。
- 如果选择的是 **DVF** 制式，此功能则不能使用。须在 **Preferences** 的 **Save — Image** 中选择 **JPEG** 或 **Bitmap** 去使用此功能。
- 关闭 **JLIP** 影像摄录装置 (**MultiMediaNavigator**) 之后，须再关闭其它重叠的使用程序画面。如果两个以上的程序在同一个时间里使用，也许会成为您 PC 的不安定因素，致使记忆容量的大量消费。

跟保存影像在**索引(Index)**中一样，您也可存入HTML画册，每一画像都能做为因特网(Internet)浏览使用。

将画像存入HTML制式

1 将您希望的画像存入**索引**窗（参照第23页）。

- 如果选择的不是索引画像，将它们全保存于HTML画册。

2 选择**File**中的**Make HTML Album**。

3 确定一个HTML信息的名字，后点按**Save**。

4 在**Title Input**中确定一个HTML画册的表题后，点按**OK**。

- 被保存的是一个HTML信息和包含有一个单一画像的文件夹，HTML信息和文件夹使用同一个名字。

File	
New	Ctrl+N
Open...	Ctrl+O
Save Album	Ctrl+S
Save Album As...	
Save Image As...	Ctrl+I
Make HTML Album...	Ctrl+H
Open HTML Album...	Ctrl+T
Exit	Ctrl+F4

警告

- 所存的画像在HTML画册中，其品质将同时变为JDEG制式，为75。
- HTML画册中的画像的背景色彩是相同的，在变换时，须将设定调至**Default**或**User Defined**。
- 使用JLIP影像摄录装置不能打开HTML画像。
- 移动HTML信息和文件夹，有必要将它们配置在一个统一的相关场所中时，须在HTML信息中使用一个相关的画像名簿。

监视HTML画像

1 在一个因特网浏览中选择**File**中的**Open HTML Album**去打开HTML画册。

- HTML画像便会显示在因特网窗上。

问题	原因	页数
<p>存在著视频装置连接的问题而没有被发现，COM 关连机能不能设定。</p>	<ul style="list-style-type: none">• 确认视频连接部件是否连接著交流调整器。• 确认电脑和视频部件之间连接著的电缆。• 在接通视频关连部件的电源之前，启动 J-LIP 影像摄录装置。• 在 J-LIP Devices 窗中点按 Scan 两次，三次仍然不动作时，重新接通一次电脑和视频连接装置的电源，确认接续情况，调节连接的方向。• 确认 J-LIP Devices 窗的工作正常之后点按 Scan。• 如果您使用的是 built-in 式复调装置或 IrDA，也许主要适用 RS-232C COM 式装置。这种情况下，用点按器右侧按钮选择 My Computer (个人电脑)，再依次选择 Properties (特征) — System Properties (系统特征) — Device Manager (装置管理)。点按 Ports (端口)(COM & LPT) 去确认哪个 COM 装置是可以使用的。如果两种都适用，设定 COM 型复调装置为常用或设定 IrDA 操作为 无效。• 如果您电脑中装配有 USB 或计数式静止摄录操作功能，可能不能使用 RS-232C 装置。• 依照您电脑的详细说明，也许有必要变换 BIOS 的设定。	6, 7

问题	原因	页数
自动摄录功能不正常。	<ul style="list-style-type: none"> 此功能也许有时工作不正常,参考电脑的详细说明和操作要点。 如果移动 DV 操作窗, 在操作其附属修饰机能或去完成一个信息的编制的同时去摄录影像, 可能会发生上述故障。 不正确的光电信息传送会导致录像磁带的损伤。 如果 LP 模式中的录像磁带跟视频部件之间不适配, 会被识别, 发生故障。 复数软件机能同时适用于屏幕背景中。确认没有复数程序同时运作于背景中的话, 那将可能是在同一时间里使用著资料处理装置。比如 J1IP 影像摄录装置。 	6, 9, 11, 14

注意

当您使用的是手提式PC时, 也许电池的电力即将用完的警告会影响您的操作。

- 如果在**StartUp**文件夹中某个软件正在使用中出现了电池的更换警告显示…
关闭此应用程序, 或者从**StartUp**文件夹消除/移动(delete/move)此程序的显示, 然后再重新启动您的PC。
- 如果您是使用PC的电源开关来处理它…
用点按器右侧按钮点按**My Computer**, 然后再依次选择**Properties — System Properties — Device Manager — System Devices — Advanced Power Management Support**来完成以下适当的顺序。

使用的是Windows®95的情况下, 点按**Settings**后解除**Enable power management support** (检查(✓)标记, 令其消失)。

使用的是Windows®98的情况下, 选择**Disable in this hardware profile** (检查(✓)标记, 令其显示出)。

JLIP VIDEO PRODUCER SOFTWARE SECTION

JLIP 影像制作器软件部分

您可以在万维网上查阅有关随机附带的软件程序的最新信息（英语）。

<http://www.jvc-victor.co.jp/english/index-e.html>

启动JLIP影像制作程序



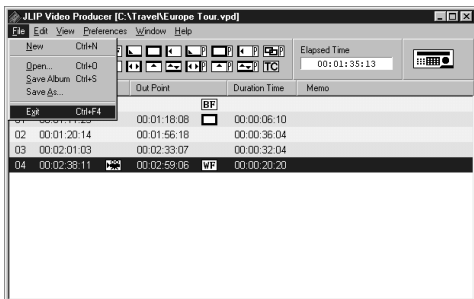
- 1 连接视频传送装置和电脑之间的电缆线，注意线路方向。
- 2 启动电脑和 Windows®。
- 3 在工作板上点按 **Start**。
 - 程序 (Program) 目录出现在屏幕上。
- 4 将点按器的指示点移动至 **JLIP VIDEO PRODUCER**，点按后使之启动。
 - JLIP 影像制作机能启动。

注意

- 启动JLIP影像制作程序前，应退出所有其他的应用程序。
- 要暂停任何其他每隔一定间隔和时间定时启动的应用程序的工作。（包括屏幕保护程序、电子邮件软件、通信软件、病毒检测软件、调度程序等。）
- 要取消与电脑连接硬盘或电脑内装硬盘以及通过网络共享的硬盘内的任何打印机或文件夹的网络设定。
- 当使用影像制作程序过程中，切勿插入或拔出电脑的连接电缆或关闭向影像装置供电的电源，否则会导致电脑出现功能异常。

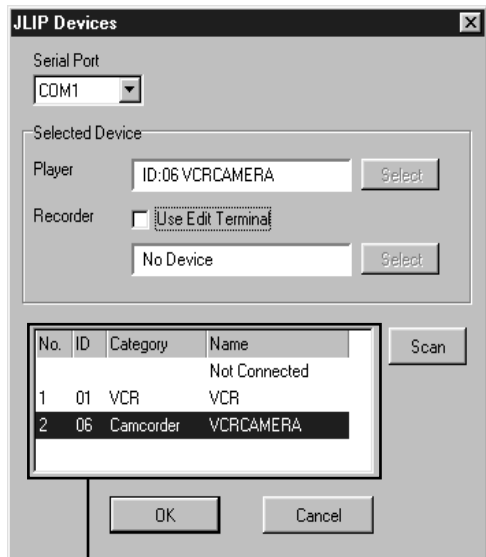
退出JLIP影像制作程序

- 1 选择JLIP Video Producer窗口内的**File — Exit**。当确认屏幕出现时，点按**Yes**。

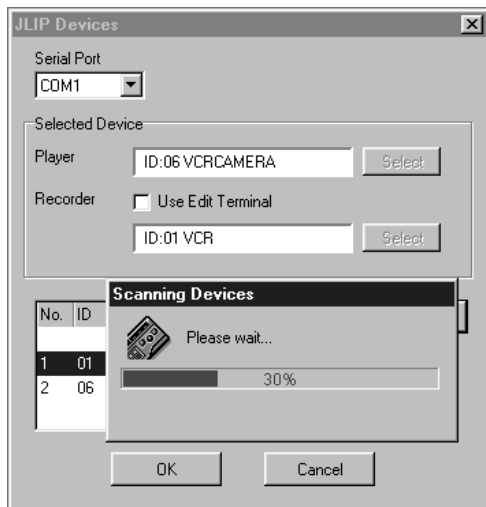


JLIP装置的初始化

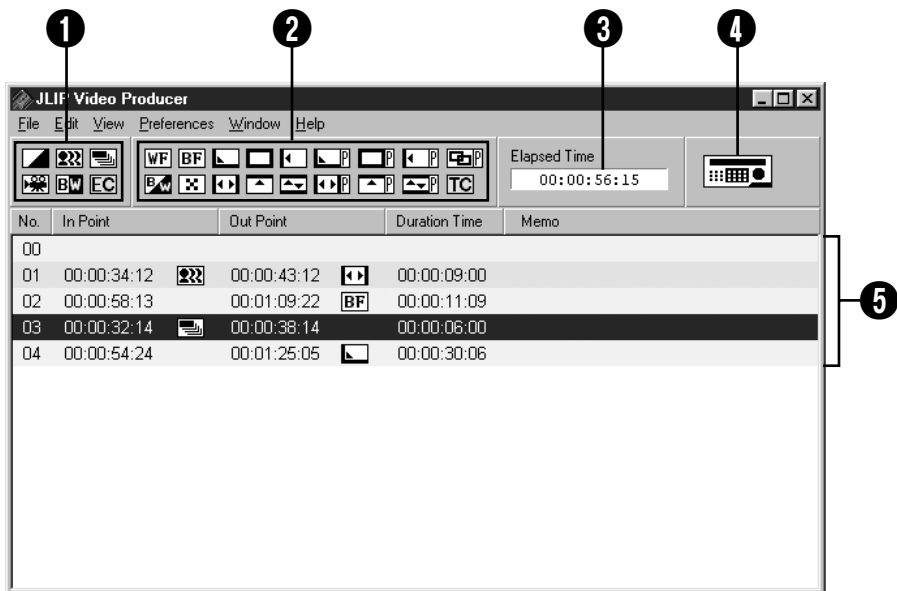
- 1 选择Preferences中的JLIP Devices。选择连接JLIP装置的串行口,然后点按Scan。
- 2 点按列表对话框内所要使用的放像机(Player),然后点按Select。
 - 当只联接一台放像机时,没有必要进行第2步操作。
- 3 点按列表对话框内所要使用的录像卡座(Recorder),然后点按Select。
 - 当使用备有遥控暂停终端但无JLIP终端的JVC卡座或使用其他厂家的卡座时,选择屏幕上的Use Edit Terminal。
- 4 点按OK。



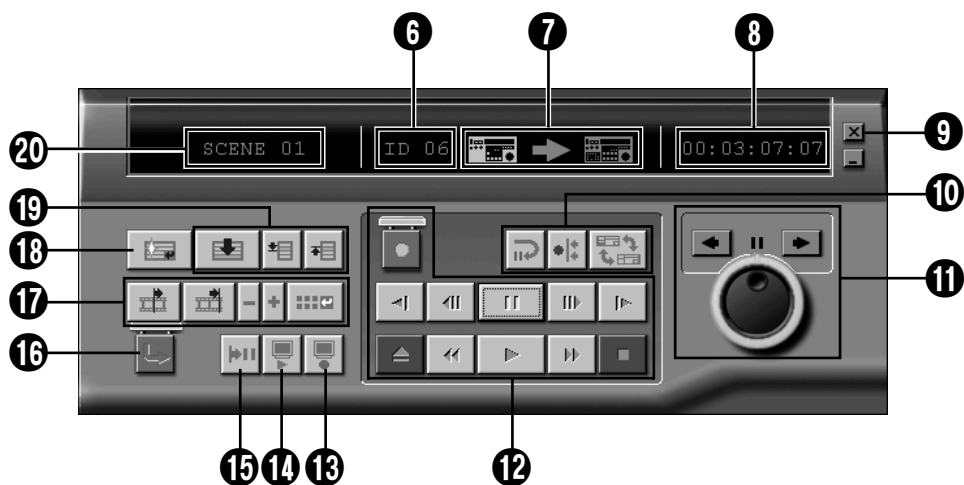
列表对话框



JLIP 影像制作程序窗口



控制器



1 P.AE/效果键

- 对每幅编序场景设置5种 P.AE/效果中的一种。
- 若要取消选择的效果, 请按压**EC** (取消效果) 键。

2 淡变/拭变效果键

- 对每幅编序场景设置7种图象拭变和10中淡变效果中的一种。
- 若要取消选择的效果, 请按压**TC** (取消变换效果) 键。

3 经过时间

- 显示所有编序画面的总经过时间。

4 控制器窗口开启按钮

- 显示控制器
- 当选择菜单**Window — Controller**时, 也会显示其控制器窗口。

5 编序列表

- 从左侧依次显示下列设定信息: 画面编码、进点、P.AE/效果、出点、淡变/拭变效果、经过时间计数器和备注。
- 每个文件内一个进和出点所指定的画面最多可设定99个编序。

6 识别码

- 显示所选视频传送装置的识别码。
- 当要显示**JLIP Devices**对话显示窗以及要切换串行口或进行JLIP装置扫描时, 可点按一个识别码。

7 编辑指示器

- 普通模式时, 正在工作的卡座将呈绿色显示。
- 在编辑模式时, 两个卡座指示器均点亮 (放像机: 绿色; 录像机: 红色), 同时一个箭头也将点亮。
- 录像机实际开始录像过程中, 在进和出点之间录像机点亮呈红色。
- 点按任一卡座来选择要操作的卡座。

8 录像带计数器显示

- 显示实际的录像带位置。

例:

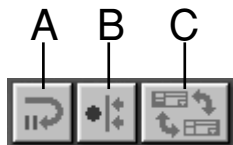
00: 01: 45: 10

时: 分: 秒: 帧

- 数字式摄录机计数器采用减帧系统。

9 关闭按钮

- 关闭控制器窗口。

10 编辑按钮**A. 编辑待机按钮**

- 放像机将会进入已经由**Options**对话显示窗所设定的同步编辑预滚动时间的暂停模式 (参见第52页)。
- 当使用与本编辑系统不兼容的VCR而进行手动编辑时, 使用本按钮。
- 当计数器值小于00:00:30:00时, 此按钮不能被按下。
- 当放像机未处于暂停状态时, 将不能点按下此按钮。

B. 同步编辑按钮

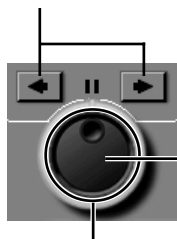
- 当在录像和放像机装置的进点进入播放暂停模式后, 点按此按钮可按预滚动量来卷动两个卡座并执行第一个项目的编辑。
- 由于没有指定出点, 可使用**Stop**来停止同步编辑。
- 当计数器值小于00:00:30:00时, 此按钮不能被按下。
- 当放像机未处于暂停状态时, 将不能点按下此按钮。

C. 放像/录像机(Player/Recorder)装置选择按钮

- 选择所要操作的卡座。当没有录像机与JLIP连接时, 放像机将被自动 (强制性) 选择。
- 当无JLIP录制装置时, 将不能点按下此按钮。

11 微动/高速运转**微动/高速运转操作按钮**

点按这些按钮可以进行微动/高速运转的操作。

**微动拨盘选择按钮**

当内调节环点亮时，表明已选择了微动拨盘模式。

高速运转拨盘选择按钮

当外调节环点亮时，表明已选择了高速运转拨盘模式。

微动拨盘指示灯 (内侧灯) / 微动拨盘

- 用鼠标点按使微动拨盘指示灯点亮时，即进入微动拨盘模式。
- 可用鼠标点按左侧 (反向) 或右侧 (正向) 箭头来进帧。
- 此时可用数字键来操作卡座。

高速运转拨盘指示灯 (外调节环) / 高速运转调节环

- 用鼠标点按使高速运转拨盘指示灯点亮时，即进入高速运转模式。
- 可根据点按的是左侧 (反向) 还是右侧 (正向) 箭头来进行慢速播放、播放和快进播放。
- 此时可用数字键来操作卡座。

电脑十字键的微动/高速运转操作键分布**< 微动模式 >**

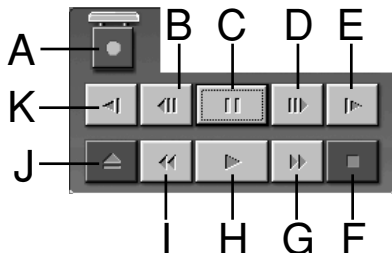
- [2]: 播放
- [4]: 反向进帧
- [6]: 进帧
- [8]: 微动/高速运转的选择和停止
- [•]: 停止

< 高速运转模式 >

- [2]: 播放
- [4]: 沿倒带方向加速一个级别或沿快进方向减速一个级别。
- [6]: 沿快进方向加速一个级别或沿倒带方向减速一个级别。
- [8]: 微动/高速运转的选择和停止
- [•]: 停止

12 磁带操作按钮

- 这些按钮用于操作摄录机和录像机。
- 进行慢速播放时，点按Pause，然后点按Slow。
- 进行进帧播放时，点按Pause，然后点按Frame Advance。
- 在Record按钮上附有锁定帽，使用该按钮前必须先点按此帽。



- A. 录像按钮 (Record)
- B. 反向进帧播放按钮 (Reverse Frame Advance)
- C. 暂停按钮 (Pause)
- D. 正向进帧播放按钮 (Forward Frame Advance)
- E. 慢进按钮 (Forward Slow)
- F. 停止按钮 (Stop)
- G. 快进/快进搜索按钮 (Fast Forward/Fast Forward Search)
- H. 播放按钮 (Play)
- I. 倒带/倒带搜索按钮 (Rewind/Rewind Search)
- J. 退出按钮 (Eject)
- K. 慢倒按钮 (Reverse Slow)

13 复查按钮

- 此按钮用于操作录像机来播放编辑后的录像。当使用同步编辑功能时，只能播放一个编序画面；当执行自动编辑功能时，将播放全部编序画面。
- 当没有录像机与JLIP连接时，此按钮将不会工作。
- 自启动后尚未进行过一次自动编辑时，将不能点按下此按钮。

14 预览按钮 (Preview)

- 播放某一编序所指定的从进点至出点的录像。
- 按此按钮不能进行录像。
- 当起动和退出应用程序时，电脑将发出一声音讯号。
- 当使用备有诸如划像等转换功能的摄影机时，进点前和出点后的部分将被遮蔽。这可用于精确地确认所要编辑录像的位置（某些机型不能使用此功能）。
- 当同时选择数个画面时将不能点按下此按钮。

15 检索按钮 (Goto)

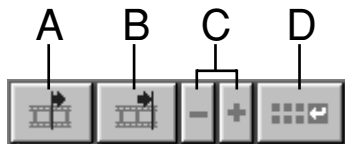
- 点按此按钮可使卡座自动定位至编辑列表内所指定的时间代码处（进点）并使卡座进入播放 - 暂停模式。
- 只能对录像机进行此操作。

16 自动编辑按钮 (Auto Edit)

- 因为一般均附有锁定帽，因此应点按锁定帽将其开启后再点按此按钮。
- 当将录像机连接好并使其处于暂停模式时，将立即自动开始进行编辑。

17 编序修正按钮

当要对某一编序进行微小的修正时，在用编序选择按钮指定画面号码后，可用此按钮来指定进点和出点。可用**剪辑+/-**来进行各种微细的修正。

**A. 进点按钮 (In Point)**

- 此按钮用于选择进点的时间代码并以红色显示出。
- 可用**剪辑+/-**对进点时间代码进行微细调整。
- 点按此按钮后，再点按**检索按钮**可使卡座自动定位至进点并使卡座进入播放 - 暂停模式。
- 当同时选择数个画面时将不能点按下此按钮。

B. 出点按钮 (Out Point)

- 此按钮用于选择出点的时间代码并以红色显示出。
- 可用**剪辑+/-**对出点时间代码进行微细调整。
- 当同时选择数个画面时将不能点按下此按钮。

C. 剪辑按钮

这些按钮用于对编序中所指定的进点和出点的时间代码进行微细调整。

剪辑+: 可以一帧为单位增加时间数据。

剪辑-: 可以一帧为单位减少时间数据。

- 当未选择一进点或出点时，将不能点按下此按钮。

D. 修正编辑部位按钮 (Modify Edit Points)

此按钮用于对当前编序列表中所选择的画面进行微细修正。

- 也可用于开启**Modify Edit Points**对话显示窗以及对进点、出点、更换磁带和备注进行微细修正。
- 也可通过双击画面号码来开启**Modify Edit Points**对话显示窗。
- 当同时选择数个画面时将不能点按下此按钮。

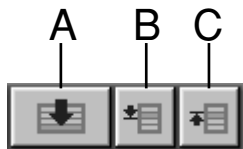
18 输入按钮 (Entry)

此按钮用于输入进点的现在计数器的数值，然后每点按此按钮一次，可输入出点的数值。

- 此按钮用于指定每个画面的进点和出点。
- 点按编序选择按钮中 **Bottom of Scene** 之外的按钮后，再点按输入按钮 (**Entry**) 时可以添加一新的编序至现在位置后的下一个号码。超过现在编序的画面号码将每次增加一并被推回至前方。
- 当计数器值小于 00:00:30:00 时，此按钮不能被按下。

19 编序选择按钮

也可通过点按编序列表中的画面号码来进行编序选择。

**A. 最后画面按钮 (Bottom of Scene)**

- 点按此按钮可立即移动至编序列表一览表最后画面的选择位置。
- 这在有多个编序时非常有用。

B. 下一画面按钮 (Next Scene)

- 按此按钮可将编序中的选择位置每次向下移动一个。

C. 前一画面按钮 (Previous Scene)

- 按此按钮可将编序中的选择位置每次向上移动一个。

20 画面号码

- 可显示编序列表中的现在所选择的号码。

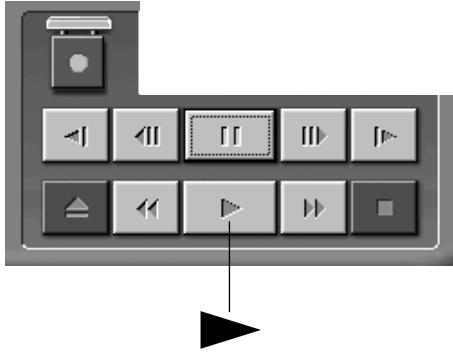
使用非JLIP式编辑卡座时的编辑方法

1. 用与JLIP连接的放像机来确定进点位置，并使其处于播放 - 暂停模式。
2. 点按 **Edit Standby**。
3. 确定未受JLIP控制录像机的进点位置，并使其处于录像 - 暂停模式。
4. 同时按下放像机的播放按钮和录像机的录像开始按钮。
5. 当通过放像机的出点时将立即停止录像。

有关如何使卡座进入录像 - 暂停模式的具体细节请参阅录像机的使用说明书。

注意

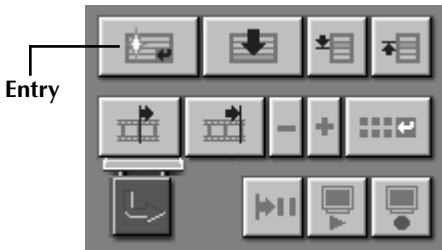
如果有必要使用JLIP影像制作的方法提示说明，选择 **Help** 中的 **Contents**。



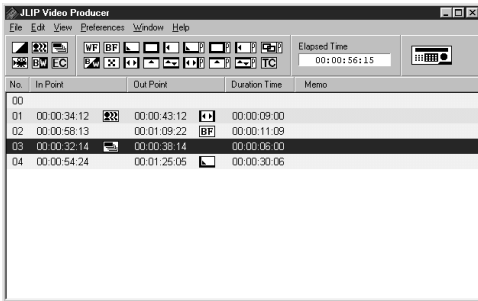
操作摄录机

- 1 将摄录机设为 Play 方式然后将一盘已录好内容的录像带插入摄录机。
- 2 点按 ▶ 键。
 - 播放画面出现在电视屏幕上。

设定进/出点



- 1 要设定进/出点时，在要翻录画面的开始及结束处点按 Entry 键。
 - 在设定进/出点时，出点的值要大于进点。
 - 如果画面没有设定出点，则无法进行此画面的编序播放和翻录。
 - 若将进点设在录像带的始端或将出点设在录像带的末端，可能无法正常操作编辑功能。如果发生这种现象稍微修改以前登记的进/出点，重新进行设定。
 - DV 格式的数字摄录机的计数器不能被复位。
 - 进点位置的计数器值必需在 00:00:30:00 或其后。
 - 由于减帧计数器的原因，不能设定某些值。

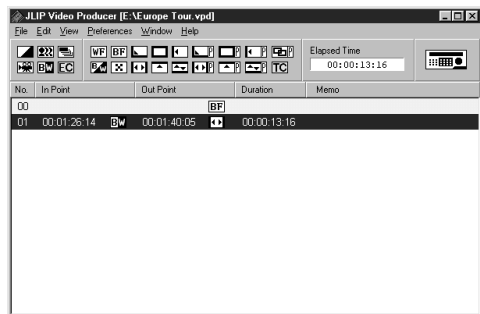
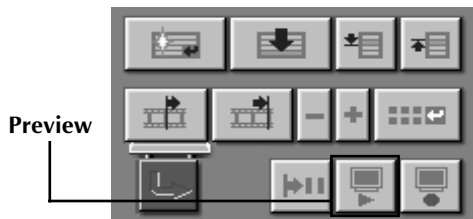


播放一个编序画面

1 点按标有所要预览的进/出点的一行，使之反转显示。

2 点按 **Preview**。

- 摄录机搜索画面，进至进点之前并在进点处开始播撮放。经过出点之后，播放停止。



翻录

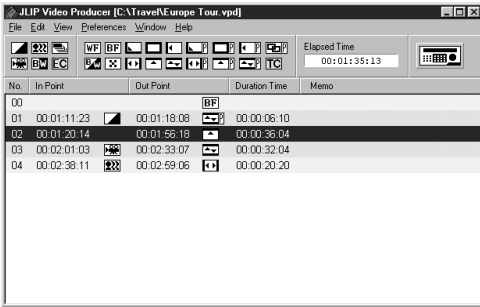
可以将所有编序画面录制到录像机中的录像带上。

1 确保录像带上附有防录片。然后将其插入录像机并将录像机设定为录制暂停状态。

2 点按 **Auto Edit**。
编辑停止时，摄像机进入停止状态，录制仓进入录制暂停状态。

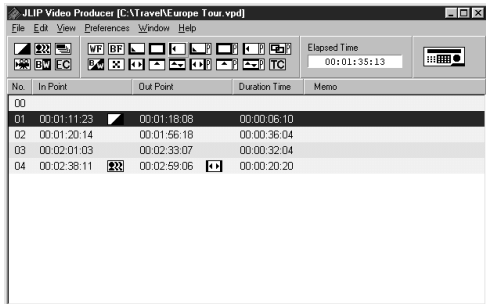
- 在翻录过程中出现“**Tape Change**（更换磁带）”的字样时，编辑将停止并出现要求更换磁带的信息显示。此时应更换磁带并点按**OK**。

3 停止录像机的操作。



选择P.AE/效果

有5种P.AE/效果可以添加到编序场景。对每个场景，您仅能选择其中的一种效果。



1

点按您想使用P.AE/效果的场景。

2

根据您的选择点按P.AE/效果键，被选择的效果指示显示在进点的右侧。

若要取消所选择的P.AE/效果...

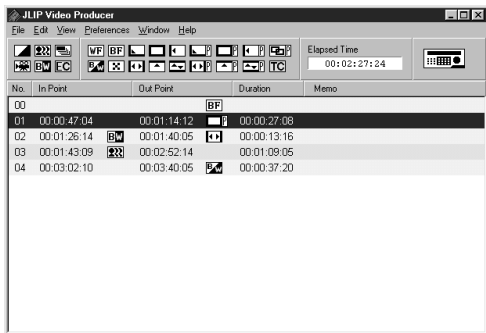
点按您要取消效果的场景，然后点按EC（取消效果）键。

注意

如果您使用墨色或单色P.AE/效果，将不能使用渐变或黑白渐变/拭变效果。

选择渐变/拭变效果

有17种渐变/拭变效果可用于场景变换。



1

点按您想要使用渐变/拭变的场景。

2

根据您的选择点按渐变/拭变效果键。

所选的效果指示显示在出点的右侧。

• 渐变/拭变发生在所选择的场景（为点按的场景）和紧接着的场景之间。

在编辑起点设定渐变/拭变效果...

点按场00或磁带更换处场景，然后选择想要使用的渐变/拭变效果。

若要取消所选择的渐变/拭变效果...

点按您要取消效果的场景，然后点按TC（取消变换）键。

注意

不能在场00或磁带更换处场景设定需使用影像的渐变/拭变效果。

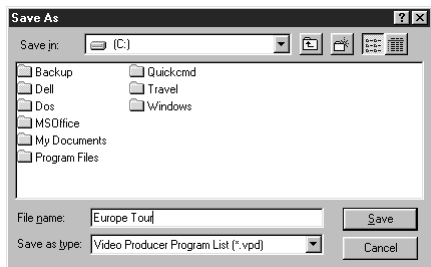
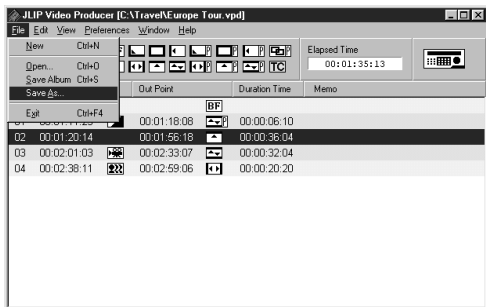
P.AE / 效果和淡变 / 拭变效果键

P.AE / 效果键	
	墨色 所录像的场面带有旧照片般的褐色色调。与电影模式组合使用可产生古典气氛。
	重影 为主以增添“多重影”，给录像带上“新奇”的感觉。
	闪光 录像看起来像一系列的连续快照。
	古典影片 给录像场面增添闪光灯效果。
	单色 像古典黑白影片一样，镜头是以黑白拍摄的。与宽银幕电影功能一起使用则可获得“旧电影”的效果。
	取消效果 取消所选择的P.AE/效果。

淡变 / 拭变效果键	
	白色淡变 带白色画面的淡入或淡出。
	黑色淡变 带白色画面的淡入或淡出。
	角落拭变 在黑色画面上从右上角向左下角拭入，或从左下角向右上角拭出而留下黑色画面。
	窗口拭变 场面从黑色画面的中央开始向四角拭入，或从四角渐渐拭出至中央。
	幻灯拭变 从右向左拭入，或从左向右拭出。
	黑白淡变 从黑白画面淡入制彩色画面，或从彩色画面淡出至黑白画面。

淡变 / 拭变效果键	
	马赛克式淡变 马赛克式淡入、淡出效果。
	门扉拭变 随着黑色画面的两半向左右侧而拭入，显出场面，或随着黑色画面从左右侧重新出现而拭出，盖住场面。
	卷帘拭变 场面从黑色画面的底部向顶部拭入，或从顶部向底部拭出，留下黑色画面。
	快门拭变 从上下拭入至黑色画面的中央，或从中央向上下拭出而留下黑色画面。
	角落拭变 新的场面从右上角像左下角拭入而取代前一个场面。
	窗口拭变 下一个场面渐渐从画面的中央向四角拭入而取代前一个场面。
	幻灯拭变 下一个场面渐渐从右向左拭入而取代前一个场面。
	溶变 新的场面随着前一个场面的渐渐消失而渐渐显现。
	门扉拭变 前一个场面从中央向左右拭出，像一扇门被推开一般而显出下一个场面。
	卷帘拭变 新的场面从画面的底部像顶部拭入而取代前一个场面。
	快门拭变 新的场面从画面的中央向上下拭入而取代前一个场面。
	取消变换 取消所选择的淡变 / 拭变效果。

存储编序清单



1
2
3

选择File中的Save As。

• Save as 对话框出现。

在 File name 栏输入文件名。

• 扩展名是.vpd。例：travel.vpd

点按Save将编序清单存储为文件。

注意

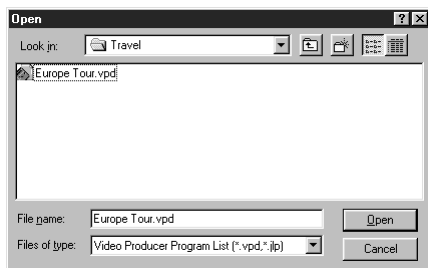
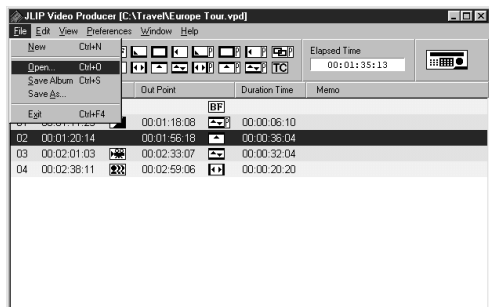
- 所要储存的编程的画面信息仅包括进/出点处的计数器读数、渐变/拭变效果、P.AE/效果、经过时间和备注。
- 并未存储影像。
- 参照43页的翻录进行录像并将影像记录至录像带上。
- 以下符号不能用于文件名内：
 \ / : * ? " < > |
- 一个文件内最多可登录99个编序。

打开一个已存储的文件

- 1 选择**File**中的**Open**。
• **Open**对话框出现。
- 2 存储的文件名出现在 **File name**栏。点按所需要的文件名使之显示在文件名栏的下方。
- 3 点按 **Open**，文件将被读入。
• **JLIP Video Producer**窗口复出。

打开存储在软盘上的文件

- 1 将软盘插入驱动器。
- 2 在**DRIVE**上点按▼，选择软盘驱动器。
- 3 执行左栏“打开一个已存储的文件”的步骤2和3。

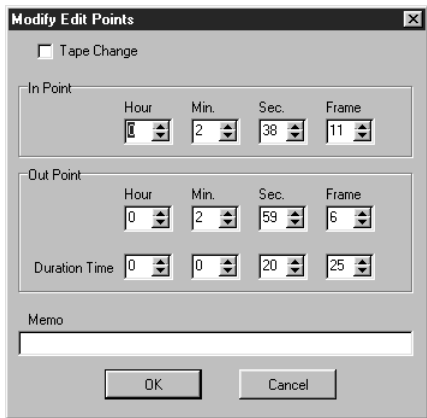


改写文件

将之前存入的程序的信息加以修改后以相同名字再保存。

- 1 在打开一个信息和修正过资料之后(参照第48页)，选择**File**中的**Save Album**。
文件将被更新并存储。

修正和删除编序计数器数据



修正编序计数器数据

1 双击所要修正画面的一行。
或...

选择所要修正的一行，点按控制器上的修正编辑部位 (Modify Edit Points)。

- 将显示出 **Modify Edit Points** 对话框以便对进点、出点、备注或更换磁带进行改变。

2 点按 ▲ ▼ 输入所希望的数字，然后点按 **OK**。

注意

- 可通过点按鼠标的右键选择 **Modify Edit Points** 来显示出 **Modify Edit Points** 对话框。
- 当要在 **Memo** 栏内输入文字时，可点按 **Memo** 栏。

画面长度的修正

1 可点按控制器上的编序选择按钮来选择画面。(也可在所需要画面的行上点按来选择画面。)

2 点按进点或出点，选择所要修正的时间代码。

3 可通过点按控制器上的 **剪辑+** 或 **剪辑-** 来每次增加或减小一帧的时间代码进行修改。

注意

这可不必要一直保持 **Modify Edit Points** 对话框开启，便于进行简单的修正。

删除一个画面

1 点按要删除的画面。

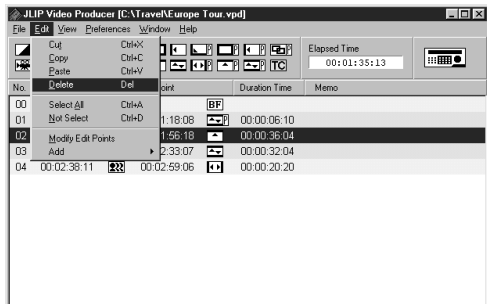
2 选择 **Edit** 中的 **Delete**。

- “Delete 1 Scene (s)? (删除一个画面?)” 信息出现。

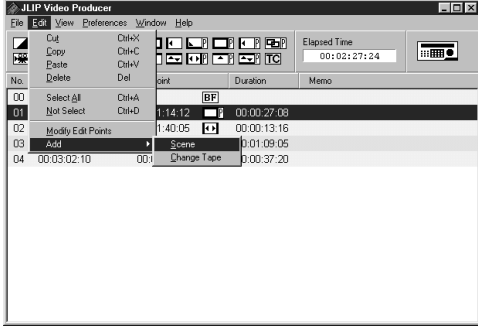
要删除画面时，点按 **Yes**。

注意

可通过点按鼠标的右键选择 **Delete** 来删除一个画面。



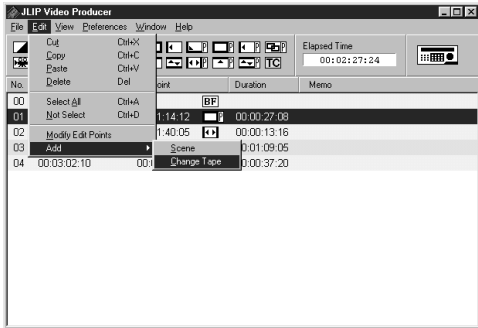
添加一个画面



1 点按所要添加的画面并选择**Edit — Add — Scene**。

2 输入所要设定的进、出点，请参阅左页的修正编序计数器数据。

将2盘以上的磁带翻录至一盘磁带上



1 点按所要更换磁带上的画面并**Edit — Add — Change Tape**。

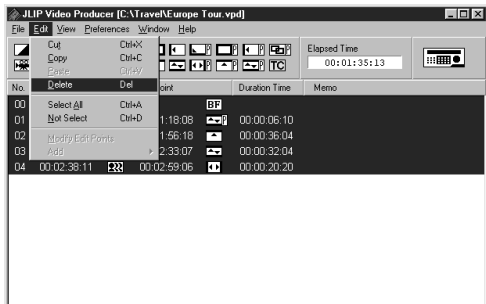
或...

双击所要修正画面来显示出**Modify Edit Points**对话显示窗，然后在**Change Tape**旁点按上选择号。

注意

在所要更换磁带的画面上将不会显示进或出点。应注意通过在备注栏输入诸如“磁带改变”的评语使之清楚地标记出磁带改变。

删除所有编序画面



- 1 选择Edit中的Select All。

- 2 选择Edit中的Delete。

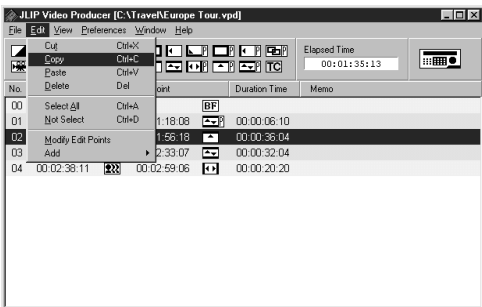
- 显示出如下提示, “Delete (number) Scene (s)?” (删除所有程序的画面OK?)。

删除所有画面时, 点按Yes。

注意

可通过点按鼠标的右键选择Delete来删除全部的画面。

复制一个编序画面并将其移至另一位置



- 1 点按要复制的画面。

- 2 选择Edit中的Copy。

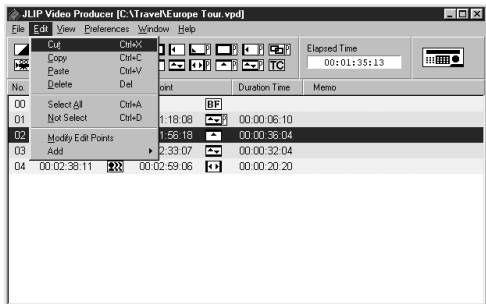
- 3 点按所要粘贴的画面。

- 4 选择Edit中的Paste。

注意

- 不能粘贴画面00。
- 可通过点按鼠标的右键来进行Copy — Paste操作。

将编序画面移至另一位置



- 1 点按要移动的画面并从 Edit选择Cut。

- 2 点按所要粘贴的画面。

- 3 选择Edit中的Paste。

注意

可通过点按鼠标的右键来进行Cut — Paste操作。

更换识别码

连接装置的识别码可以改变。
识别码的出厂设定为 **06**。

1 若要显示 **JLIP Devices** 对话显示窗，选择 **Preferences** 中的 **JLIP Devices**。

2 在目录框中选择数字后，单击鼠标右按钮选择 **Change ID**，然后更改其值并按 **Return** 键。

注意

- 切勿输入 **00** 的识别码，因为 **JLIP** 影像制作器软件不认识 **ID 00**。
- 当连接两台以上摄录机（录像卡座）时，一定要改变所连接卡座的识别码，以免出现识别码的重复。
- 有关改变卡座识别码的具体细节请参阅所连接卡座的使用说明书。

在操作中连接其它装置

在操作中连接其它装置时，需要进行初始化来确认连接的装置。（没有必要重新从头起动 **JLIP** 影像制作程序）。

1 按第35页的 **JLIP** 装置的初始化的步骤 **1 - 4** 进行操作。

调整计算机中存储的编辑开始点与录像机中翻录的该点之间的差

在翻录过程中，可能会漏掉存储在计算机中的画面开始部分，或将在选作编辑开始点之前的过渡画面录入录像机。发生此情形时，请调整差距以便进行更准确的编辑。

1 在翻录（见第43页）后，播放翻录的画面以查看进/出点时间。

2 选择JLIP Video Producer对话显示窗上的 Preferences — Options来打开Options对话显示窗。

3 设定进或出点时，输入数值或点按▲▼。要调节进点同步时间时，可输入0 Frame至-200 Frame之间的一个新数值。

进点：当场面开始太早时，输入小于目前值的数值。

进点：当场面开始太迟时，输入大于目前值的数值。

- 缺省设定为-33 Frame。
- 可点按Default来将设定回复至出厂缺省设定。

要调节出点同步时间时，可输入0 Frame至-200 Frame之间的一个新数值。

出点：当场面结束太迟时，输入大于目前值的数值。

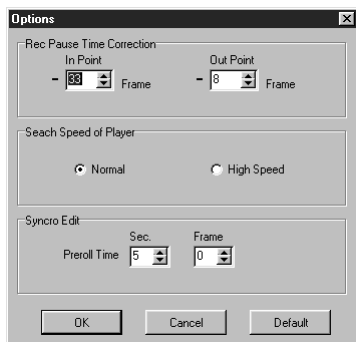
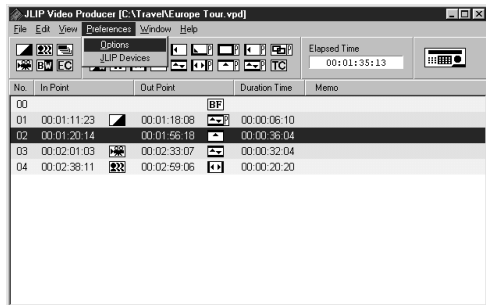
出点：当场面结束太早时，输入小于目前值的数值。

- 缺省设定为-8 Frame。
- 可点按Default来将设定回复至出厂缺省设定。

4 点按OK。

- 该值将存储于计算机。

5 要检查校正过的编辑开始时间时，翻录存储的画面并进行播放。



注意

即使编辑开始时间已作过调整，在已调整的编辑开始点和翻录画面的该点之间仍可能稍有差距。

现象	典型情况
不能选择串行口	<ul style="list-style-type: none"> ● 有时会因为电脑的COM接口均已被分配给内置调制解调器、IrDA或其他装置而不能使用RS-232C接口。要确认接口的使用情况时，可右键点击桌面上的My Computer（我的电脑），选择Properties（属性），点击Device Manager（装置管理）栏，查看项目中的Ports（端口）如果没有富余接口，可停用某个已被分配给内置调制解调器、IrDA驱动器或其他装置的接口来空闲出一个COM接口。 ● 根据所使用USB和数字式静止型相机的不同，有时可能不能使用RS-232C接口。 ● 根据出现问题电脑的型号，有时可能需要设定BIOS。
不能检测出JLIP装置	<ul style="list-style-type: none"> ● 确认串行口号码是否正确。 ● 确认JLIP装置的电源是否已经打开。 ● 确认JLIP装置的连接是否正确。 ● 确认是否将用于连接JLIP装置的电缆与编辑用电缆连接错了。 ● 如果使用两套以上JLIP装置时，确认所使用的JLIP识别码是否彼此设定重复了。
不能用控制器控制数字式摄录机	<ul style="list-style-type: none"> ● 确认JLIP Devices对话显示窗上是否选择了“Player”。
不能用控制器控制录像机	<ul style="list-style-type: none"> ● 确认JLIP Devices对话显示窗上是否选择了“Recorder”。 ● 只能使用备有JLIP终端的视频卡座。 ● 根据视频卡座的规格，有时诸如慢速、搜寻、进帧和反向播放等功能不能使用。请参阅使用说明书来查阅有问题的视频卡座的规格。
不能选择P.AE / 效果或淡变 / 拭变效果	<ul style="list-style-type: none"> ● 不能同时选择P.AE / 效果和淡变 / 拭变效果的某些组合。请选择另一种P.AE / 效果或淡变 / 拭变效果。 ● 使用视频影像的淡变 / 拭变效果不能设定在画面00、最后的画面、磁带更换处场景或更换磁带前的某个画面里。
自动编辑操作停止	<ul style="list-style-type: none"> ● 确认是否有其他应用程序在运行。 ● 当因所播放磁带损坏而不能由数字式摄录机传送正确的数据时，会出现此种现象。 ● 当使用一台数字式摄录机播放其它摄录机以LP模式录制的磁带时，会导致此种现象。 ● 确认录像机内的磁带是否打开了防误抹开关。

现象	典型情况
视频卡座不工作	<ul style="list-style-type: none"> ● 当视频卡座处于遥控暂停模式或正由遥控器控制时，启动自动编辑前一定要将视频卡座设为录像暂停模式。 ● 当视频卡座处于遥控暂停模式或正由遥控器控制时，确认是否已经选择了JLIP Devices对话显示窗上的“Use Edit Terminal”。 ● 当视频卡座正由数字式摄录机的遥控器控制时，依据所使用的视频卡座设定数字式摄录机的遥控用厂家识别码。 ● 当视频卡座正由JLIP控制时，确认是否已经选择了JLIP Devices对话显示窗上“Recorder”设定且没有设定为“Use Edit Terminal”。 ● 确认是否将用于连接JLIP装置的电缆与编辑用电缆连接错了。
所选择的 P.AE ／效果或淡变／拭变效果不工作	<ul style="list-style-type: none"> ● 根据视频卡座的规格，有时某些功能可能不能使用。请参阅使用说明书来查阅有问题的视频卡座的规格。
自动编辑不停止	<ul style="list-style-type: none"> ● 确认出点是否与实际使用磁带的计数值相对应。
编辑位置不准	<ul style="list-style-type: none"> ● 如果偏位总为相同量时： 改变菜单Preferences — Options下方的“Rec Pause Time Correction”的数值（参阅第52页）。 ● 如果偏位的量不同时： 这可能是由视频卡座本身运转的不精确所造成的较小机械性偏位所致。
不能录制来自数字式摄录机的视频／声频信号	<ul style="list-style-type: none"> ● 检查A/V接线的连接。 ● 将视频卡座设为外接输出。 ● 首先确认与视频卡座连接的电视机上是否有来自数字式摄录机的视频／声频信号显示，然后进行自动编辑。
显示出无需显示的项目，如时间、日期和时间代码	<ul style="list-style-type: none"> ● 通过改变数字式摄录机的设定来消除此类显示。
电脑监视器的显示色彩异常	<ul style="list-style-type: none"> ● 低于256色彩度的监视器不能准确地显示各种色彩。

根据您的计算机的操作环境，本说明书中介绍的应用软件的屏幕显示可能与您实际看到的有所不同。

B

- 背景的色彩 19
- 备注 36, 37, 48
- 编序清单存储 46
- BMP (Bitmap) 12, 21, 24, 29
- 播放一个编序画面 42

C

- 彩色板条 13
- 操作摄录机 41
- 串行口 44
- 窗口框目录板 18
- 存入图像按钮 8, 47

D

- 打开按钮 8
- 打开编辑目录 29
- 打开程序目录 47
- 淡变/拭变效果键 36, 37, 44, 45
- 电源开关 9
- 动作(图像修正) 17, 20, 21
- DV 操作窗 8, 9
- DVF 12, 22, 29
- DV 调控按钮 8

F

- 翻录 43
- 范围(图像修正) 17, 20, 21
- 反转检索键 8, 9
- 反转快进键 10
- 放像 16
- 放像键 9, 11, 14
- 复制一个编序画面 50

G

- 改写文件 47
- 工作板 8, 10, 18

H

- HTML 制式 12, 30
- 画面长度的修改 48
- 画面调节键 10, 16
- 图像监视窗 10
- 图像检索键 10
- 图像修正 17
- 图像运作的工作按钮 9
- 图像组 SE 12

I

- ID 置换 51

J

- 将2盘以上的磁带翻录到1盘磁带上 49
- 计时设定 9
- 计数标 9
- 计数器显示 36, 37
- 检索键 10
- JILP 初使化 7, 35
- 经过时间 36, 37
- JPEG 12, 20, 24, 29, 30
- JPEG 品质画面 20

K

- 控制窗 10
- 快进 10
- 宽幅画面构成 13

L

- 连接其他装置 51

P

- P.AE/效果键 36, 37, 44, 45

Q

- 取景窗按钮 8
- 全屏幕画面 17

S

- 删除所有编序画面 50
- 删除一个画面 48
- 设定进/出点 41
- 摄录按钮 9, 11
- 摄录工作 12
- 摄录机操作键 36 - 40
- 摄录计时 52
- 视频传送装置选择 35
- 输入的图像 13
- 索引窗 8
- 索引的区分 8
- 索引图像 8

T

- 添加一个画面 49
- 停止键 9, 10, 11, 16
- 退出(关闭) 6, 34

W

- 文件夹 28

X

- 向画册中添加图像 27
- 修正编序计数器数据 48

Y

- 影像制作操作键 36 - 40

Z

- 自动摄录按钮 9, 14
- 自动摄录功能 14
- 指南目录 40

CH

JLIP影像攝录
JLIP影像制作

JVC

VICTOR COMPANY OF JAPAN, LIMITED